

ИСТОРИЯ. ЭТНОЛОГИЯ. АРХЕОЛОГИЯ

ПРЕДМЕТЫ ИМПОРТА ИЗ КАТАКОМБ ДАРГАВСА

Р. Г. Дзаттиаты

В статье рассмотрены предметы импортного происхождения, обнаруженные в катакомбах Даргавса раннесредневекового времени: стеклянные чаши-кубки разнообразной формы и цвета, частично снабженные разнообразным орнаментом в виде розеток, кружочков и изображениями животных. Среди стеклянных сосудов отмечены флакончик и миниатюрные кувшинчики изящных форм. Кроме сосудов в погребальных комплексах найдены стеклянные браслеты и перстни, самишитовые гребни, раковины, привески из раковин, медное зеркало восточного типа, наконечник пояса с арабской надписью. Предполагается попадание этих предметов в высокогорье Алании как через торговые пути, проходившие через Северный Кавказ (чаши, кубки и кувшинчики), так и через перевалы главного Кавказского хребта из Восточной Грузии (стеклянные кольца). Самишитовые гребни вероятнее всего привозились с восточных берегов Черного моря. Раковины каури и привески из раковин могли попадать в горы разными путями. Все импортные предметы вероятнее всего были приобретаемы у торговых людей, благодаря которым торгово-меновые связи местного населения были устойчивыми и продолжительными в раннесредневековый период, в частности в VIII-IX вв.

Ключевые слова: Аланы, катакомбы, импорт, стекло, самишитовые гребни, перстни, браслеты, торговые трассы, аналогии, датировка.

The article deals with the objects of imported origin found in the Dargavs' catacombs of the early medieval times: among them glass bowl-cups of various shapes and colors, partially decorated with varied ornaments in the form of rosettes, circles and images of animals. A bottle and miniature jars of fine forms are marked among the found glass vessels. In addition glass bracelets and rings, boxwood combs, shells, pendants made of shells, copper mirror of oriental type, tip of the belt with Arabic inscription are found in the burial complexes. These items are presumed to be transmitted to the highlands of Alanya both through the trade routes that passed through the North Caucasus (bowls, cups, jars), and through the main Caucasus mountain range of Eastern Georgia (glass rings). Most likely boxwood combs were brought from the eastern shores of the Black Sea. Shells and pendants made of shells could find their way into the mountains via different routes. Most likely all imported items were purchased from the trading people who in the early medieval period provided stable and lasting trade and exchange connections among the local population, particularly in the VIII-IX cc.

Keywords: Alans, catacombs, import, glass, boxwood combs, rings, bracelets, trade routes, analogies, dating.

Ввоз любой материальной продукции из-за рубежа, т.е. импорт, имеет свою историю возникновения и развития. Импорт всегда был способом восполнения необходимой продукции, которую не производили на месте или производили в недостаточном объеме, а то и недостаточного качества. С импортом связана и деятельность купечества, а с ней межкультурные и межэтнические связи. Для бесписьменных периодов истории народа в качестве свидетельства торгово-меновых отношений и в конечном итоге импорта большое значение приобретает археологический материал.

Интересны и пути проникновения импорта, т.е. торговые трассы, по которым он

ввозился. Уже с древних времен торговые каналы были на особом учете и привлекали не только торговцев, но и государственные структуры: их берегли, охраняли, захватывали, обустроивали. На этих путях складывались центры торговли и производства. От обладания такими путями зависела экономическая мощь заинтересованного в торговле региона.

Торговля, как средство мирной экспансии зависела от политической обстановки на границах регионов и государств. Война, хоть и была в определенной степени двигателем прогресса, для торговли являлась абсолютным препятствием, тем более для транзитной, ибо торговля могла успешно

развиваться только в относительно мирное время.

Для Центрального Кавказа, в зоне которого находится Даргавская котловина, важную роль играли дороги, особенно перевальные, через которые осуществлялись провоз и доставка продуктов производства как из Закавказья, так и из равнинной части Алании.

Даргавский катакомбный могильник, раскопки которого ведутся археологической экспедицией Северо-Осетинского института гуманитарных и социальных исследований им. В.И. Абаева с 1993 г., представляет собой обширный некрополь площадью до 40 га. На сегодняшний день раскопано всего 92 катакомбы, но, во всей вероятности, могильник содержит несколько сотен катакомб.

Уже раскопанные катакомбы представили исследователям обширный и разнообразный материал, включающий орудия труда, оружие, украшения, посуду, предметы конского снаряжения, туалетные принадлежности, элементы одежды и другие категории предметов из металла, дерева, кости, рога, стекла, кожи, камня и других материалов. Подавляющее большинство предметов является продуктом местного ремесленного производства.

Вместе с ними найдены предметы, изготовленные не на месте, а привозные. Это изделия из стекла — чаши, кубки, флаконы, кувшинчики, бусы, браслеты и перстни. Есть и деревянные (самшитовые) гребни, а также грецкие орехи, плоды миндаля и каштана. Безусловно, привозными оказываются раковины каури и перламутровые диски, не говоря уже о редких находках монет.

Найденные в катакомбах Даргавса стеклянные чаши-кубки по форме и ornamentации разнообразны. Так на кубке из катакомбы № 37 (табл. I, 5) изображены стилизованные львы, движущиеся справа налево. На чаше из катакомбы № 35 — вереница ланей, также шествующих справа налево, «львы» изображены полностью, а у «ланей» — только протомы (т.е. голова и шея). Чаша из катакомбы № 62 украше-

на розетками в два ряда (табл. III, 4). Один сосуд в виде бокала — вишневого цвета с утерянной ножкой-основанием (табл. I, 2; II, 1; III, 2; IV, 2). Некоторые чаши орнаментированы косыми полосками, четырех- и шестиугольными вдавлениями по внешней стенке корпуса (табл. I, 2, 6, 7; II, 4), волнистыми и петельчатыми нитями-налепами (табл. III, 5), на двух сосудах — двухъярусные концентрические кружочки (табл. II, 2, 6). Чаша из катакомбы № 81 — черного цвета и с прямоугольными многоярусными вдавлениями на корпусе (табл. IV, 1). Кроме 3-4 чаш — все сосуды из прозрачного зеленоватого или фиашкового цвета стекла.

В катакомбах №№ 43 и 83 найдены миниатюрные кувшинчики с тонкими ручками, прилепленными верхней частью к венчику, а нижней — к тулову сосуда. Сосуды почти идентичны. Первый высотой в 12,7 см, второй — 13,3 см (табл. V, 10, 11). Оба из стекла зеленоватого цвета. В катакомбах найдено восемь браслетов. Один из них полихромный (табл. V, 8), остальные из стекла темного цвета. Стеклянных перстней найдено более сорока (табл. V, 3-7). Иногда с погребенными обнаруживаются 8-9 перстней. Среди найденных предметов — раковины каури и дисковидные привески, сделанные из крупных раковин (табл. IV).

Самшитовых гребней найдено 12 штук (табл. VI, 1-12), в их числе — двусторонние, с частыми и редкими зубьями.

Из бусинного материала безусловно импортными являются янтарные и редкие гранатовые бусы. Глазчатые и другие полихромные бусы также являются импортными, но их рассмотрение отложим на будущее для детального и основательного изучения.

Уникальным предметом является бронзовое зеркало (табл. VI, 15), не находящее аналогий среди множества металлических зеркал аланской культуры, и потому считаем его предметом импортного происхождения, попавшим сюда, возможно, с Востока.

Интерес вызывают железные висючие замки почти современного вида (табл. VI, 13, 14), вероятно, попавшие в Даргав как сувениры из Византии. Замечателен нако-

нечник пояса, сделанный из бронзы с позолотой. На нем арабское благопожелание (табл. VI, 16).

Говоря о технологии орнаментирования стеклянных чаш-кубков, нужно отметить, что рельефные фигуры на внешней стенке сосуда, вероятнее всего, наносились горячей массой, подправляемой мастером для придания соответствующей формы. Та же техника использовалась при оформлении чаш стеклянными нитями наподобие нанесения узоров кремом при выпечке тортов: на поверхность еще горячего сосуда-чаши, стакана выливалась тонкая струя расплавленного стекла, сразу же прилипавшая и остывавшая, при этом мастер поворачивал вокруг оси чашу-кубок, и проливавшаяся струя облегла его поверхность, замыкаясь на начале. Так же наносилась рельефная, облегающая корпус сосуда, полоса. Что касается выемок и полос на сосудах, то их наносили твердым предметом соответствующей формы по еще не остывшей, а потому еще достаточно податливой, стеклянной массе.

Цвет подавляющего большинства сосудов — зеленоватый — говорит о невысоком уровне стекловарения или же о массовом производстве, пренебрегающим качеством изделий, т.е. о том, что теперь называют ширпотребом. По мнению А. А. Иерусалимской, нашедшей обломки чаш-кубков в Мошевой балке, на одной из которых был рельефно изображен равносторонний крест так называемого «мальтийского» типа, это были сосуды для лампадок, а не застольные чаши для питья [1, 352]. Замечание, на наш взгляд, весьма интересное и заслуживающее дальнейшего рассмотрения. Кстати, чаша-кубок с «мальтийским» крестом была найдена и в катакомбе № 21 Тарского могильника [2, табл. XXIII, 1.].

Стеклянные кувшинчики, хоть и изготовлены из стекла зеленоватого цвета, весьма изящны и производят впечатление высококлассного производства. Особенно впечатляют ручки сосудов в виде тонких, нежно изогнутых стерженьков, игриво крепящихся к венчику сосуда петелькой. Надо полагать, что кувшинчик сперва выдувался, а потом к нему крепилась ручка.

Несмотря на изящество и хрупкость изделия, оба сосуда сохранились в погребениях в отличном состоянии (сосуд из катакомбы № 43 был фрагментирован при транспортировке).

Стеклянные браслеты и перстни темного стекла широко распространились из Восточной Грузии, где было налажено их производство. Изготавливались путем навития жидкой струи стекла на круглый стержень-форму. Концы наклепаны один на другой, образуя форму заготовки для печаток. Поверхность у них гладкая, в сечении — круглая или сегментовидная. Массовое количество перстней говорит об их невысокой цене и доступности. Судя по всему, местное население охотно приобретало их, поэтому доставка перстней из Восточной Грузии предполагает регулярные торговые связи. Кажется, это один из главных продуктов, доставляемых на Северный Кавказ из Закавказья. Следует учесть и тот факт, что Даргавс находится близко к перевальному пути, шедшему через Дарьяльское ущелье: между Чми-Суардон и Даргавсом — невысокие перевалы.

Бронзовое зеркало с изображением земноводных не находит аналогий в аланских древностях. В 2013 г. Северо-Осетинский государственный университет посетили гости из Китая, и они признали это зеркало похожим на китайские металлические зеркала, но те датируются более поздним временем. Тем не менее, возможно, наше зеркало попало на Северный Кавказ с Востока и, вероятно, через торговую трассу «Великий шелковый путь», ибо по этой дороге везли не только шелк и шелковые изделия. Вероятно, именно этим путем на Северный Кавказ попадали и стеклянные изделия из Передней Азии, ибо караваны, доставлявшие туда шелк, надо полагать, обратно возвращались отнюдь не порожними: везли изделия из стекла на восток и даже в Китай, где в раннем средневековье (VII-IX вв.) еще не знали стекловарения. Кроме всего, описываемое зеркало бронзовое, тогда как аланские зеркала изготавливались из высокооловянистой бронзы.

Что касается самшитовых гребней, то их импортное происхождение не подвергается сомнению хотя бы потому, что самшит в Осетии не произрастает: он растет в Западном Прикаспии и в Восточном Причерноморье. Скорее всего, самшитовые гребни изготавливались где-то в Абхазии или чуть севернее, а оттуда уже распространялись на Северный Кавказ и далее. Причем самшитовые гребни завозились на Центральный Кавказ не только в раннем средневековье, но и намного ранее. Так что в VII-IX вв. самшитовые гребни давно уже были обыденными предметами туалета у горцев Центрального Кавказа, в том числе и жителей Даргавса.

Найденные в Даргавском некрополе бусы уже составляют тысячи экземпляров. Их форма, цвет, материал поразителен по разнообразию. В.Б. Ковалевская считает, что некоторые типы бус по качеству и относительной примитивности технологии могли изготавливаться на месте, т.е. в пределах Алании. Что касается многоцветных, глазчатых, пупырчатых и вообще полихромных бус, предполагающих высокий уровень мастерства, то центрами их производства могли быть города дальнего зарубежья, расположенные в пределах Передней Азии, Египта, а также центры восточного Средиземноморья [3, 173.]

Исследование бусинного материала весьма специфично и требует особой подготовки, но о некоторых типах бус можно сказать, что женское население Алании весьма охотно приобретало эту категорию украшений, завозимых торговцами из-за рубежей Алании. Причем завоз был, надо полагать, регулярным, а потому бусы составляют самую массовую часть находок. Ни одна особа, за исключением, может быть, малых детей женского пола, не была похоронена без бус. Бусы из оберегов превращаются в обязательный элемент женского украшения и входят в погребальный комплект. Впрочем, возможно, и для путешествия в загробном мире считалось необходимым иметь при себе обереги-бусы. И первейшую роль играли бусы из сердолика, попадавшие на северный Кавказ из Ирана [4, 270-274].

Совершенно необычными находками представляются железные навесные замки. Они совершенно современного типа. Механизм их абсолютно проржавлен и не поддается восстановлению, но в них есть специальные отверстия для ключей, дужки с выемкой на одном конце и с осевым креплением на другом. Замок из катакомбы № 27 (табл. VI, 13) даже биметаллический: торец корпуса замка выполнен из медной пластинки. Отверстие для ключа (замочная скважина) расположено не в центре, как сейчас, а сдвинуто в сторону: видимо, из-за расположения механизма замка, заставившего мастера-изготовителя пренебречь центровкой установления замочной скважины. Надо полагать, что конструкция замков VII-IX вв. еще не была устоявшейся, и перед нами этап становления канонической формы всяческого замка.

Всякие замки, но иной конструкции, были позднее зафиксированы среди новгородских древностей. Металлические замки не прижились в Осетии, зато на башнях сохранились деревянные замки с замыкающими деталями своеобразной конструкции [5, 104]. А.А. Туаллагов предположил, что железные замки, найденные в Даргавсе, могли быть завезены из Византии, где встречаются подобные изделия того же периода, что и катакомбы Даргавса, а именно VIII-IX вв. (устное сообщение).

Безусловно импортным предметом является наконечник пояса с арабской надписью благопожелания — «лиль изз Ад-даим» — «на вечное уважение». Вряд ли этот предмет был куплен купцом. Возможно, это подарок какого-либо араба-побратима или же трофей. Еще ранее VIII-IX вв. арабы пробивались на Северный Кавказ, и встречи мирного или военного характера с местным населением не были редки. Во всяком случае, эта уникальная находка может о многом рассказать. Обстоятельный доклад об этом наконечнике сделал А.А. Туаллагов доклад [6, 115-116].

Таким образом, импортные предметы, найденные в даргавских катакомбах, попадали сюда разными путями: из Закавказья и через равнинную часть Алании, кото-

рую пересекали важные торговые пути, в том числе Великий шелковый путь.

Чаши-кубки из Даргавских катакомб далеко не единичны в аланских древностях. В Государственном историческом музее в Москве, в Государственном Эрмитаже в Санкт-Петербурге, в Естественно-Историческом музее Вены среди предметов, найденных и переданных в эти музеи раскопщиками и даже грабителями древностей, имеются стеклянные кубки-чаши из аланских катакомб. Некоторые из этих коллекций уже издавались. Последняя публикация материалов из Чми и Кобани принадлежит доктору археологии Ангелике Хайнрих. Она считает, что кобанские катакомбы Чми — это «эпоха расцвета Хазарского Каганата», а территории, на которых фиксируются могильники Кобани и Чми, видимо, тоже находились под властью хазар. По мнению А. Хайнрих, аланы, оставившие катакомбы, не были оккупированы. Скорее всего, они были поставлены хазарами для охраны южных границ своего государства.

По ряду предметов из этой коллекции (поясные наборы, фибулы и др.) катакомбы Кобани и Чми датируются VIII-IX вв. [7, 202]. В статье Хайнрих приводятся рисунки этих чаш-кубков [7, 246, 256]. На трех из них орнамент в виде розетки, ромбиков — т.е. такие же элементы декора, как на даргавских чашах-кубках. С даргавскими материалами соотносится и ряд других категорий находок из Кобани и Чми. Это бусы, оселки, перламутровые диски, поясная пряжка с личиной на щитке, треугольные с рожками пряжки, колесовидные амулеты, фибулы, зеркала, поясные накладки, ножи с металлическими покрытиями ножен, топоры, парадные украшения коня с бляхами и начельниками, серьги, кабаньи клыки, украшенная серебряными накладками рукоять палаша-сабли и др. Совпадают и датировки памятников из Кобани, Чми и Даргавса — VIII-IX вв.

О чашах-кубках П. С. Уварова говорит, что стеклянные сосуды в катакомбах Кобани и Чми состоят преимущественно из невысоких (7-8 см) ковшей-стаканов, из грубого зеленого стекла, покрытых по поверх-

ности направленной волной или рисунком, составленным из звезд ли трилистников «с сильным влиянием востока» [8, 136]. Орнамент из «звездочек» и «трилистников» — это розетки, один из элементов декора чаш-кубков. Орнамент этот отмечен как на даргавских кубках, так и на кобанских. Могильник в с. Балта также датируется VIII-IX вв.

В 1977 г. около с. Тарское Э. С. Кантемиров в ходе спасательных археологических раскопок катакомбного могильника собрал значительный материал аланского времени. Среди вещевых находок в погребальных комплексах имеются два кубка, причем оба орнаментированы: первый — «мальтийскими» крестами и овалами, расположенными на внешней поверхности сосуда по кольцу, и второй — вертикальными ромбиками и вертикальными столбиками-полосками между ними. Материал из этих катакомб почти идентичен материалу даргавских катакомб. Поэтому в публикации материалов Тарского могильника авторы, опираясь на аналогии и на арабскую монету, датировали его также VIII-IX вв. [2, 272].

В раскопанном В. А. Кузнецовым Змейском катакомбном могильнике также были найдены стеклянные сосуды — чаши-кубки. В катакомбе № 66 было найдено две чаши: одна из них находилась против входа и была частично повреждена, а другая была обнаружена в ногах четвертого погребенного в той же катакомбе. Судя по рисунку [9, 333, рис. 9, 7], сосуд был орнаментирован или, скорее, декорирован частыми косыми полосами слева вниз направо. В. А. Кузнецов датирует Змейский могильник XI-XII вв. [9, 359]. Наличие стеклянных чаш-кубков в погребениях алан XI-XII вв. говорит об устойчивости традиции снабжения покойников стеклянными сосудами.

Еще один аланский могильник содержал в погребениях стеклянные чаши-кубки. Это хорошо исследованный А. А. Иерусалимской памятник «Мощева балка». Среди находок — фрагменты чаш-кубков, по мнению автора исследования — стеклянных сосудов «светского» (предназначавшихся для питья) и «ритуального» на-

значения (лампадки). Вероятность такого толкования вполне правомочна. Однако в погребениях Тарского могильника оказывается точно такой же сосуд, вернее, с такой же орнаментикой — «мальтийский» крест с кружочками-«слезками» на концах [2, табл. XXIII, 1]. Вряд ли в тарской катакомбе этот сосуд был ритуального назначения.

Вообще вопрос о чашах-кубках достоин специального изучения, поскольку их они использовались не только как простые сосуды для питья. Перед нами уходящий в глубокую древность образ чаши-кубка, преподносимой герою, часто уважаемому человеку. Надо полагать, снабжение покойника чашей-кубком было атрибутом посмертного проявления уважения к погребаемой особе. Начиная от легендарных нартов до осетин недавнего времени преподнесение почетного бокала было обязательным актом, подчеркивавшим уважение к присутствующей на пиру знатной личности, проявившей особую отвагу, геройство или совершившей какое-либо важное для общества деяние. Конечно, нельзя обойти и знаменитую чашу героя, отличившегося в сражениях скифа, которому подавали особый бокал, а то и два, что запечатлено в скифском рассказе Геродота. Мотив почетного бокала *нуазан* красной нитью проходит через всю историю осетинского народа

и доходит до наших дней — это почетный кубок, подносимый гостю [10, 215].

Подводя итог, следует сказать, что найденные среди аланских древностей предметы импортного происхождения говорят о достаточно устойчивых торговых связях алан с окружающим миром. Приобретение импортных товаров населением Даргавса не обязательно происходило именно в Даргавской котловине. Купля-продажа-обмен могли вестись на ближайших торговых магистралях, с которыми жители Даргавса легко связывались: рядом, через Дарьяльское ущелье, проходила дорога в Закавказье, к северу через Кобанское ущелье имелся выход на равнину, где довольно близко пролегли торговые пути через Северный Кавказ, в том числе и Великий шелковый путь. Так что даргавсцы вовсе не были ограничены в торговых связях. Количество стеклянных изделий, бус и иных предметов импорта в горных ущельях ничуть не меньше, чем на равнине, в могильниках равнинной Алании.

Следовательно, жители гор и равнины Алании жили единой жизнью, у них одна материальная культура, единая духовность. Возможно, горные аланы были менее расчленены в экономическом отношении, и это положение сохранялось довольно долго, почти до нового времени.

-
1. *Иерусалимская А. А.* Мощевая балка. СПб., 2012.
 2. *Кантемиров Э. С., Дзаттиаты Р. Г.* Тарский могильник // Аланы: история и культура. Alanika III. Владикавказ, 1995. С. 259-314.
 3. *Ковалевская В. Б.* Кавказ — скифы, сарматы, аланы. М., 2005.
 4. *Марковин В. Н.* Сердолик — «камень счастья» // Материалы и исследования по археологии. М., 1965. Т. 130. С. 270-274.
 5. *Дзаттиаты Р. Г.* Культура позднесредневековой Осетии. Владикавказ, 2002.
 6. *Дзаттиаты Р. Г., Туаллагов А. А.* К вопросу об алано-арабских связях // XXXVI Крупновские чтения. Магас, 2010. С. 115-116.
 7. *Хайнрих А.* Раннесредневековые катакомбные могильники у селений Чми и Кобан // Аланы: история и культура. Alanika III. Владикавказ, 1995. С. 184-258.
 8. *Уварова П. С.* Могильники Северного Кавказа // Материалы по археологии Кавказа. М., 1900. Т. VIII.
 9. *Кузнецов В. А.* Раскопки Змейского катакомбного могильника в 1959 г. // Аланы: история и культура. Alanika III. Владикавказ, 1995. С. 315-362.
 10. *Абаев В. И.* Историко-этимологический словарь осетинского языка. Л., 1973. Т. II.

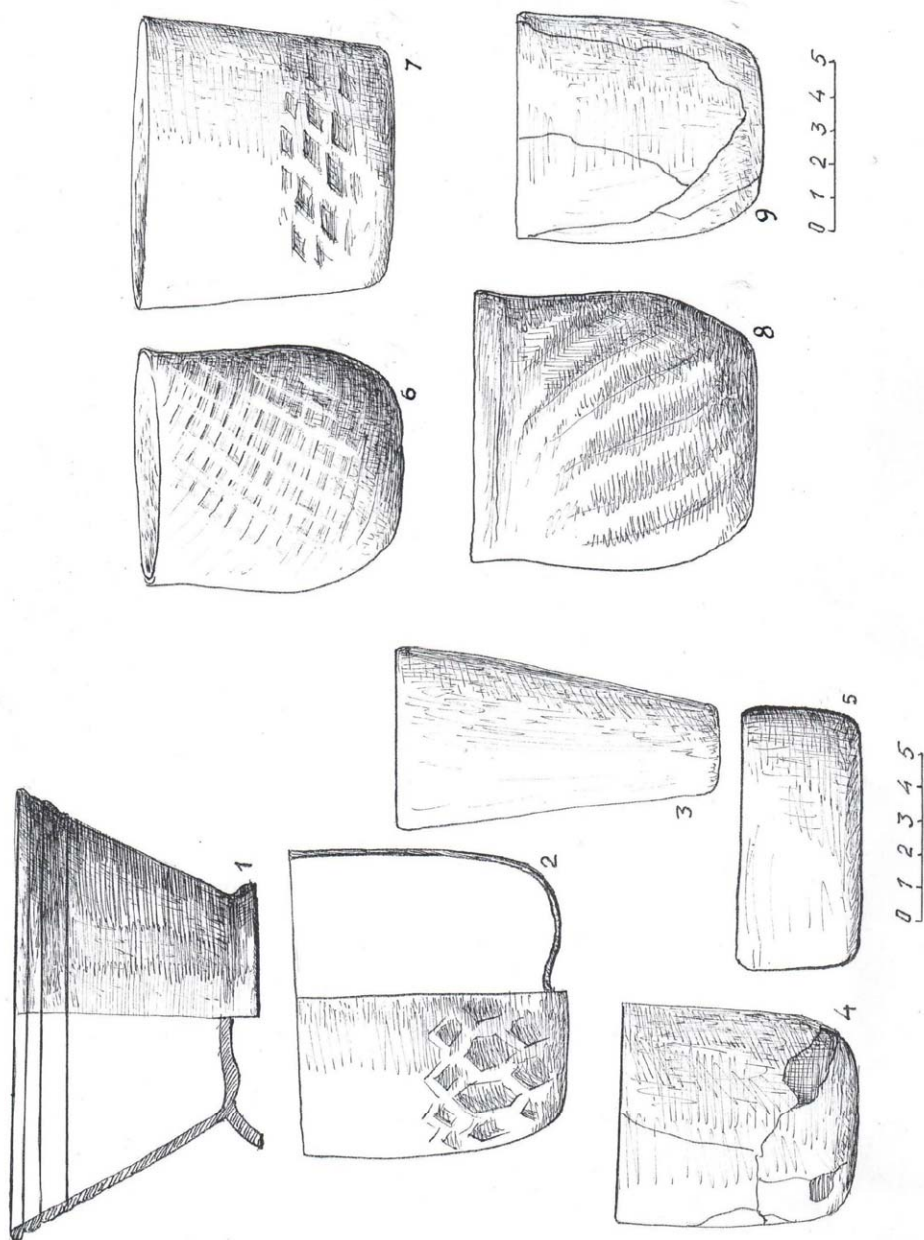


Табл. I. Стекланные чаши-кубки: 1,2 – кагак.№1; 3,4,5 – кагак.№2;
6 – кагак.№15; 7 – кагак.№16; 8,9 – кагак.№19

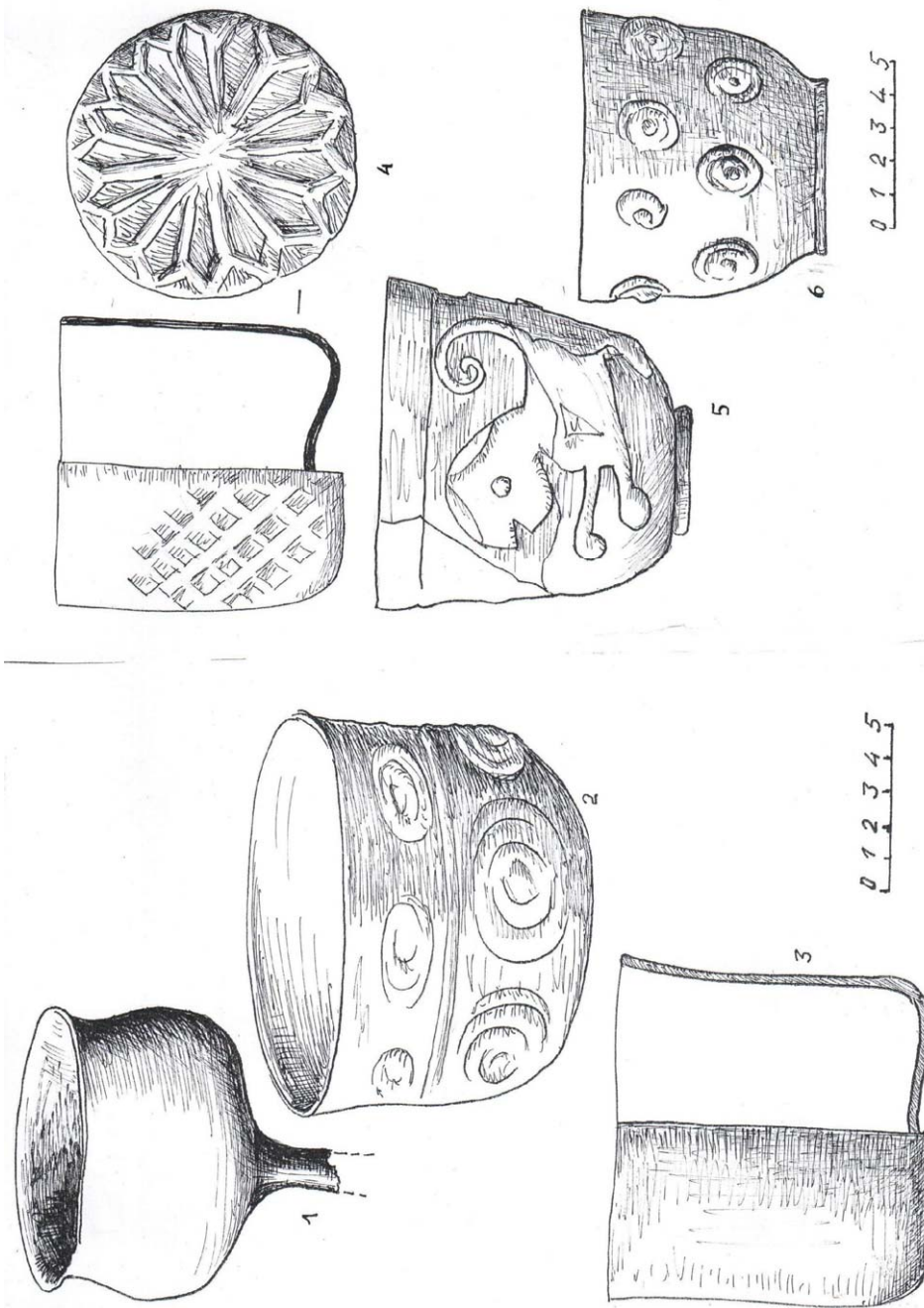


Табл. II. Стеклнные чаши-кубки: 1 – катак.№27; 2 – катак.№28; 3,4 – катак.№36; 5,6 – катак.№37

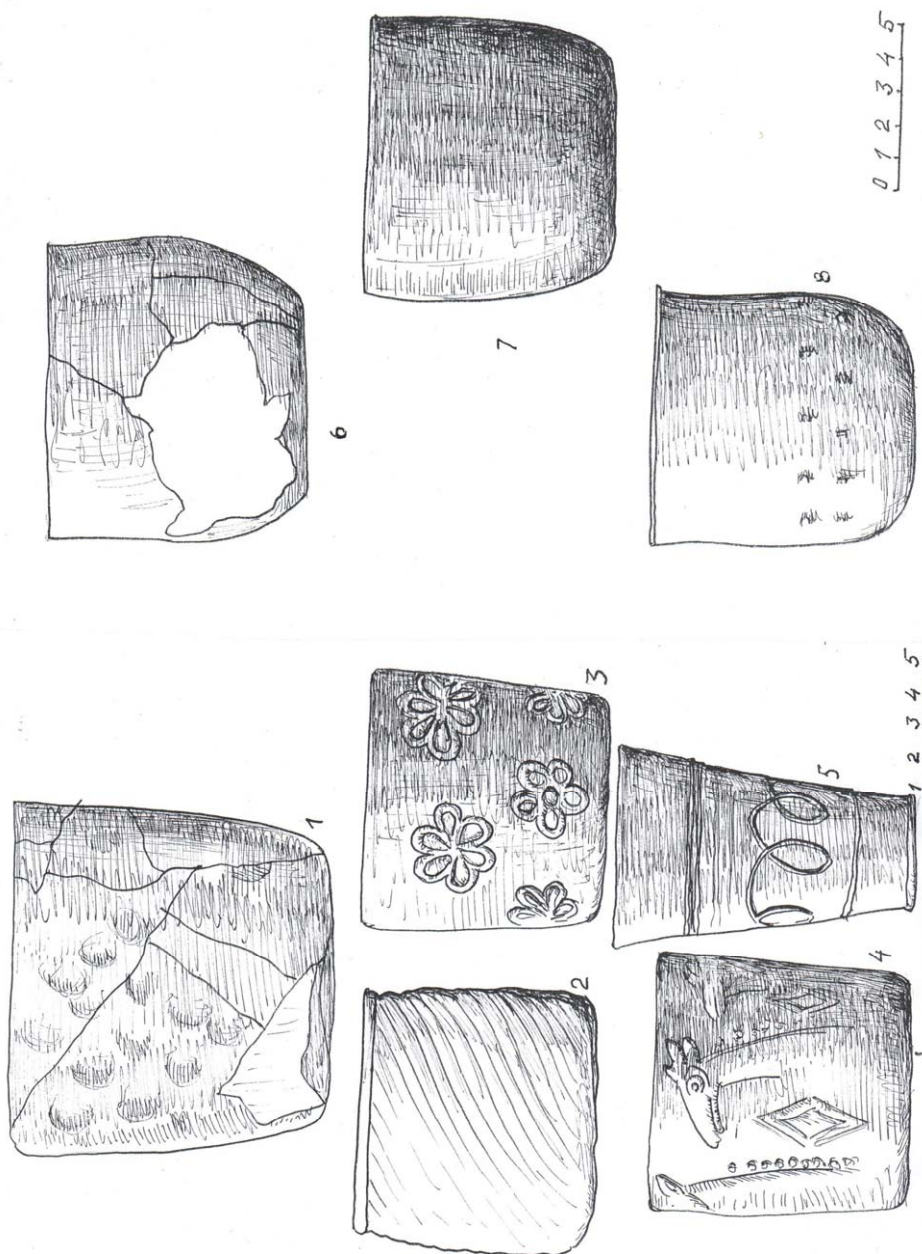


Табл. III. Стекланные чаши-кубки: 1 кагак. №39; 2 – кагак. №47; 3 – кагак. №62; 4- кагак. №55; 5 – кагак. №67; 6, 7, 8 – кагак. №76

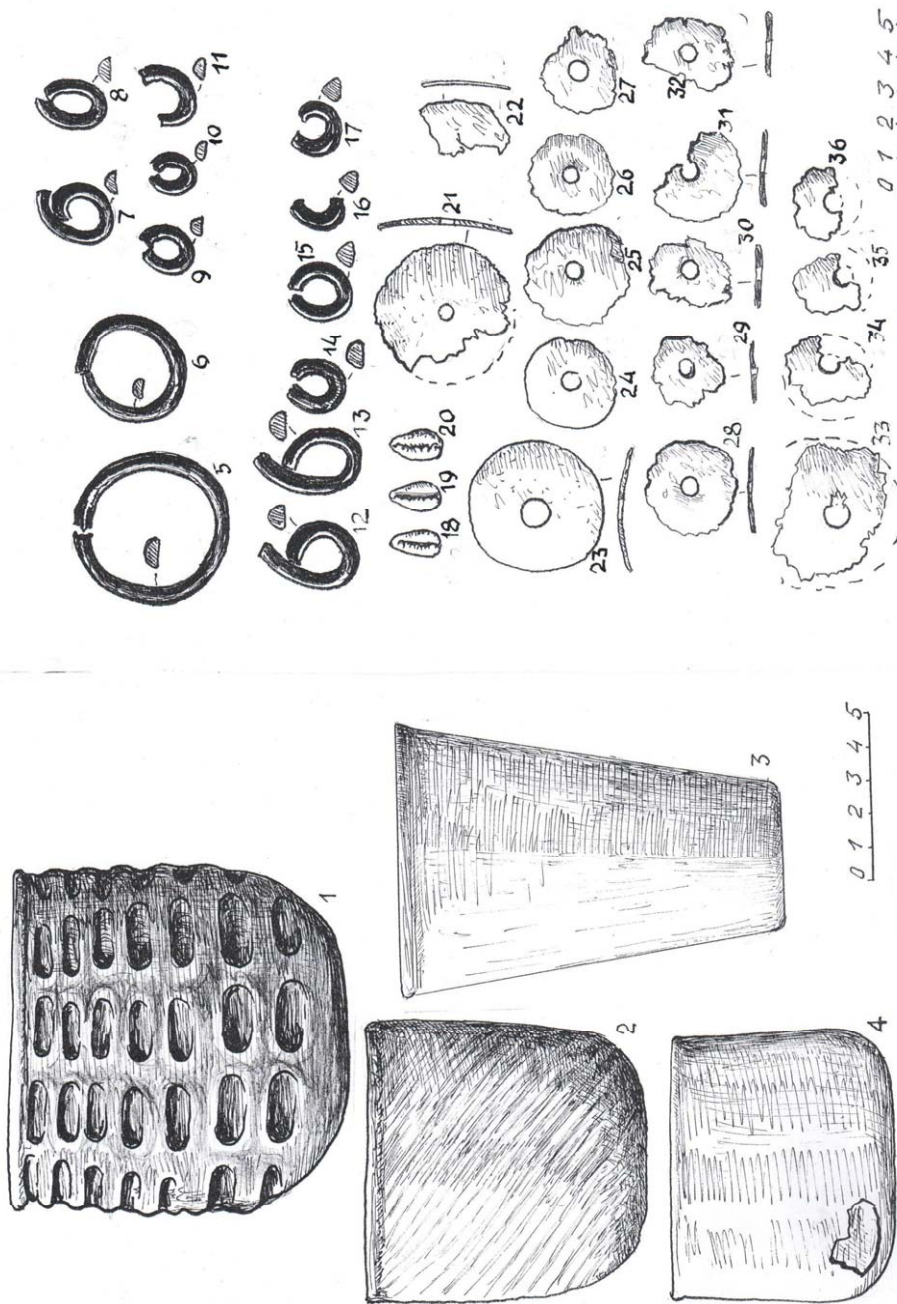


Табл. IV. Стекланные чаши-кубки, стеклянные подвески, раковины каури, подвески из раковин: 1 – кат.№81; 2 – кат.№82; 3 кат.№90; 4 – кат.№85; 5-36 – из разных катакомб

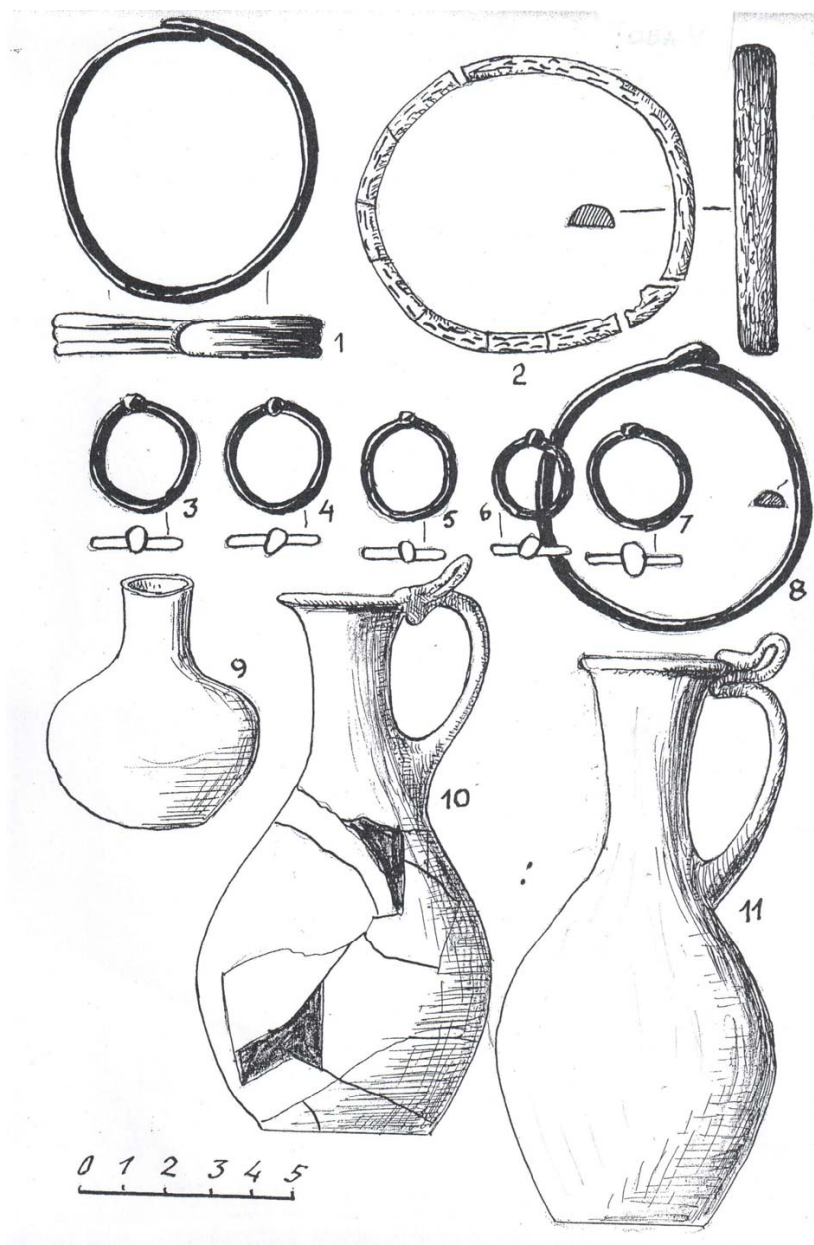


Табл. V. Стекланные браслеты, перстни, флакон и кувшинчики: 1 – катак.№65; 2 – катак.№4; 3-7 – катак.№56; 8 – катак.№67; 9 – катак.№28; 10 – катак.№43; 11 – катак.№85

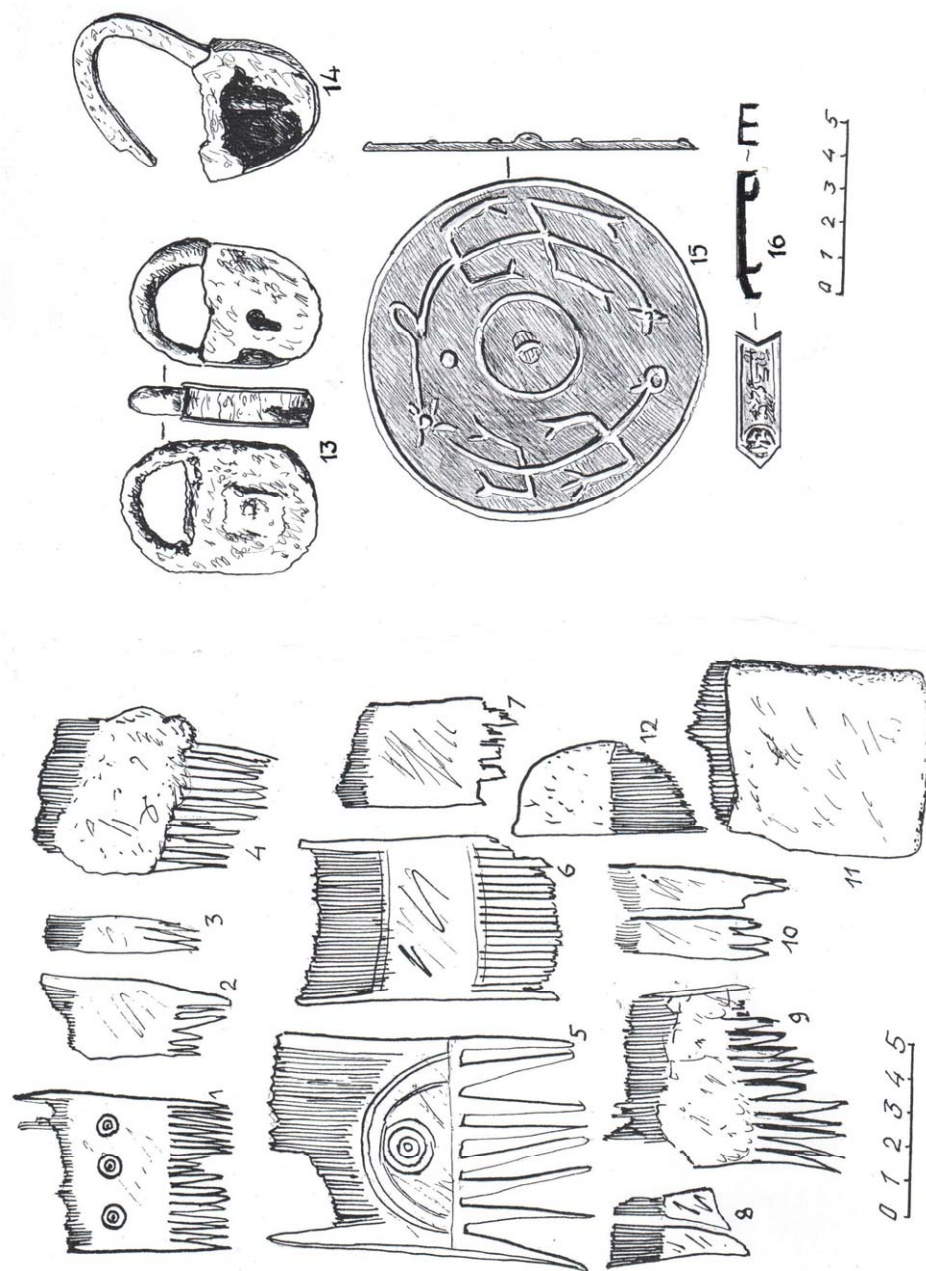


Табл. VI. Самшитовые гребни, железные замки, медное зеркало, бронзовый наконечник пояса: 1-12 – из разных катакомб; 13 – катак.№27; 14 – катак.№78; 15 – катак.№28; 16 – катак.№66